

Commune de **CHAUMONTEL**

PLAN LOCAL D'URBANISME

REVISION

**DOCUMENT
PROVISOIRE**

ARRET

Vu pour être annexé à la
délibération en date du :

12 DEC. 2022

9a

**NOTICE ET PLAN NUISANCE ACOUSTIQUE
DES TRANSPORTS TERRESTRES**

PRÉFECTURE DU VAL-D'OISE

DIRECTION
DES COLLECTIVITÉS
LOCALES DE
L'ENVIRONNEMENT
ET DE
L'AMÉNAGEMENT

Bureau de l'Urbanisme
et des Affaires Foncières

01.186

Cergy-Pontoise le

ARRETE

**Portant classement des
infrastructures de transports terrestres dans la
Commune de Chaumontel
au titre de la lutte
contre le bruit.**

**LE PREFET DU VAL D'OISE,
CHEVALIER DE LA LEGION
D'HONNEUR**

VU le code de la construction et de l'habitation, et notamment son article R 111-4-1,

VU la loi n°92-1444 du 31 décembre 1992 relative à la lutte contre le bruit, et notamment ses articles 13 et 14,

VU le décret n° 95-20 du 9 janvier 1995 pris pour l'application de l'article L 111-11-1 du code de la construction et de l'habitation et relatif aux caractéristiques acoustiques de certains bâtiments autres que d'habitation et de leurs équipements,

VU le décret n° 95-21 du 9 janvier 1995 relatif au classement des infrastructures de transport terrestres et modifiant le code de l'urbanisme et le code de la construction et de l'habitation,

VU l'arrêté ministériel du 9 janvier 1995 relatif à la limitation du bruit dans les établissements d'enseignement,

VU l'arrêté ministériel du 30 Mai 1996 relatif aux modalités de classement des infrastructures de transports terrestres et à l'isolement acoustique des bâtiments d'habitation dans les secteurs affectés par le bruit,

CONSIDERANT l'absence de réponse de la commune de Chaumontel dans le délai de trois mois prévu par la loi,

SUR la proposition de Monsieur le Secrétaire Général de la Préfecture du Val d'Oise;

ARRETE :

Article 1^{er} : Les dispositions de l'arrêté du 30 Mai 1996 susvisé sont applicables dans la Commune de Chaumontel aux abords des infrastructures de transports terrestres mentionnées à l'article 2 du présent arrêté et représentées sur le plan joint en annexe.

Article 2 : Les tableaux suivants donnent pour chacun des tronçons d'infrastructures mentionnés, le classement dans une des 5 catégories définies dans l'arrêté du 30 Mai 1996 susmentionné, la largeur maximale des secteurs affectés par le bruit de part et d'autre de ces tronçons, ainsi que le type de tissu urbain.

Les tableaux A1 et A2 concernent les infrastructures de transports terrestres – routières et ferroviaires – existantes, et les tableaux B1 et B2 concernent les infrastructures – routières et ferroviaires – en projet.

Tableau A1

N° Réf	Nom de la rue ou voie	Début tronçon	Fin tronçon	Type de la voie	Cat	Largeur maximale
Autoroutes, routes nationales, routes départementales						
RN16:1	RN16	Limite commune Luzarches	RD922	ouvert	3	100 m
RN16:2	Rue de Paris	RD922	Sortie agglø Chaumontel	ouvert	3	100 m
RN16:3	RN16	Sortie agglø Chaumontel	Limite département de l'Oise	ouvert	3	100 m
RD922:1	Rue d'Oradour sur Glane	Limite commune Luzarches	RN16	ouvert	4	30 m

Tableau A2

N° de la ligne	Nom de la ligne	N° tronçon	Début tronçon	Fin tronçon	Cat.	Largeur maximale
Pas de ligne classable sur la Commune de Chaumontel						

Tableau B1 :

n° Réf	Nom de la rue ou voie	début tronçon	fin tronçon	Type de voie	Cat.	Largeur maximale
Pas de route projetée classable sur la commune de Chaumontel						

Tableau B2 :

N° de la ligne	Nom de la ligne	N° tronçon	Début tronçon	Fin tronçon	Cat.	Largeur maximale
Pas de ligne projetée classable sur la Commune de Chaumontel						

N.B. :

Définition des colonnes des tableaux A1 et B1 :

La première colonne correspond au numéro d'identification du tronçon de voie concerné ou sa dénomination. Un même axe est divisé en plusieurs tronçons présentant des caractéristiques homogènes.

La deuxième colonne précise, le cas échéant, le nom de la rue correspondant au tronçon classé.

Les troisième et quatrième colonnes définissent respectivement l'origine et l'extrémité de chaque tronçon.

La cinquième colonne donne la nature du bâti environnant. Les notions de rues en U et de tissu ouvert sont définies dans la norme NF S.31-130.

La sixième colonne donne la catégorie de classement du tronçon.

La septième colonne donne la largeur maximale des secteurs affectés par le bruit : ceux-ci sont déterminés à l'aide de la distance indiquée, comptée de part et d'autre de l'infrastructure.

Définition des colonnes des tableaux A2 et B2 :

La première colonne donne le numéro de la ligne du réseau ferré national concernée.

La deuxième colonne précise le nom de la liaison correspondante.

La troisième colonne correspond au numéro du tronçon concerné de voie classée.

Les quatrième et cinquième colonnes définissent respectivement l'origine et l'extrémité de chaque tronçon.

La sixième colonne donne la catégorie de classement du tronçon.

La septième colonne donne la largeur maximale des secteurs affectés par le bruit.

* La largeur des secteurs affectés par le bruit est mesurée :

- pour les infrastructures routières, à partir du bord extérieur de la chaussée le plus proche ;
- pour les infrastructures ferroviaires, à partir du bord du rail extérieur de la voie la plus proche.

Article 3 : Les bâtiments à construire dans les secteurs affectés par le bruit mentionnés à l'article 2 doivent présenter un isolement acoustique minimum contre les bruits extérieurs, conformément aux décrets 95-20 et 95-21 susvisés.

Pour les bâtiments d'habitation, l'isolement acoustique minimum est déterminé selon les articles 5 à 9 de l'arrêté du 30 mai 96 susvisé.

Pour les bâtiments d'enseignement, l'isolement acoustique minimum est déterminé selon les articles 5 à 8 de l'arrêté du 9 janvier 1995 susvisé.

Les copies des arrêtés du 30 mai 1996 et du 9 janvier 1995 sont annexées au présent arrêté.

Article 4 : Les niveaux sonores que les constructeurs sont tenus de prendre en compte pour la détermination de l'isolation acoustique des bâtiments à construire inclus dans le secteur affecté par le bruit définis à l'article 2 sont les suivants :

Catégorie	Niveau sonore au point de référence, en période diurne (en dB(A))	Niveau sonore au point de référence, en période nocturne (en dB(A))
1	83	78
2	79	74
3	73	68
4	68	63
5	63	58

Ces niveaux sonores sont évalués en des points de référence situés, conformément à la norme NF S 31-130 " acoustique : Cartographie du bruit en milieu extérieur", à une hauteur de 5 mètres au dessus du plan de roulement et :

- à 2 mètres en avant de la ligne moyenne des façades pour les "rues en U";
- à une distance de l'infrastructure(*) de 10 mètres, augmentée de 3 dB(A) par rapport à la valeur en champ libre pour les tissus ouverts, afin d'être équivalents à un niveau en façade.

L'infrastructure est considérée comme rectiligne, à bords dégagés, placée sur un sol horizontal réfléchissant.

(*) Cette distance est mesurée : à partir du bord extérieur de la chaussée le plus proche, pour les infrastructures routières et à partir du bord extérieur de la voie la plus proche, pour les infrastructures ferroviaires.

Article 5 : Le présent arrêté fait l'objet d'une mention au recueil des actes administratifs de l'Etat dans le département, ainsi que dans deux journaux régionaux ou locaux diffusés dans le département, et sera affiché pendant un mois dans la mairie de la Commune de Chaumontel. Il entrera en vigueur à compter de l'accomplissement de la dernière formalité de publicité.

Article 6 : Le présent arrêté sera tenu à la disposition du public dans les lieux suivants:

Préfecture et Sous-Préfecture de Sarcelles,
Direction Départementale de l'Équipement,
Mairie de la Commune de Chaumontel.

Article 7 : Les tableaux A1, A2, B1, B2, la cartographie de classement des infrastructures de transports terrestres ainsi que les secteurs situés au voisinage de ces infrastructures qui sont affectés par le bruit et dans lesquels existent des prescriptions d'isolement acoustique, figureront au nombre des annexes au Plan d'Occupation des Sols.

Ces documents porteront référence de l'arrêté préfectoral correspondant et indication des lieux où il peut être consulté.

Les secteurs affectés par le bruit définis à l'article 2 doivent être reportés par Monsieur le Maire de Chaumontel dans les documents graphiques du Plan d'Occupation des sols.

Article 8 : Copie du présent arrêté sera adressée à :

- Monsieur le Sous-Préfet de l'arrondissement de Sarcelles,
- Monsieur le Maire de Chaumontel
- Monsieur le Président du Conseil Général du Val d'Oise
- Monsieur Directeur Départemental de l'Équipement du Val d'Oise.

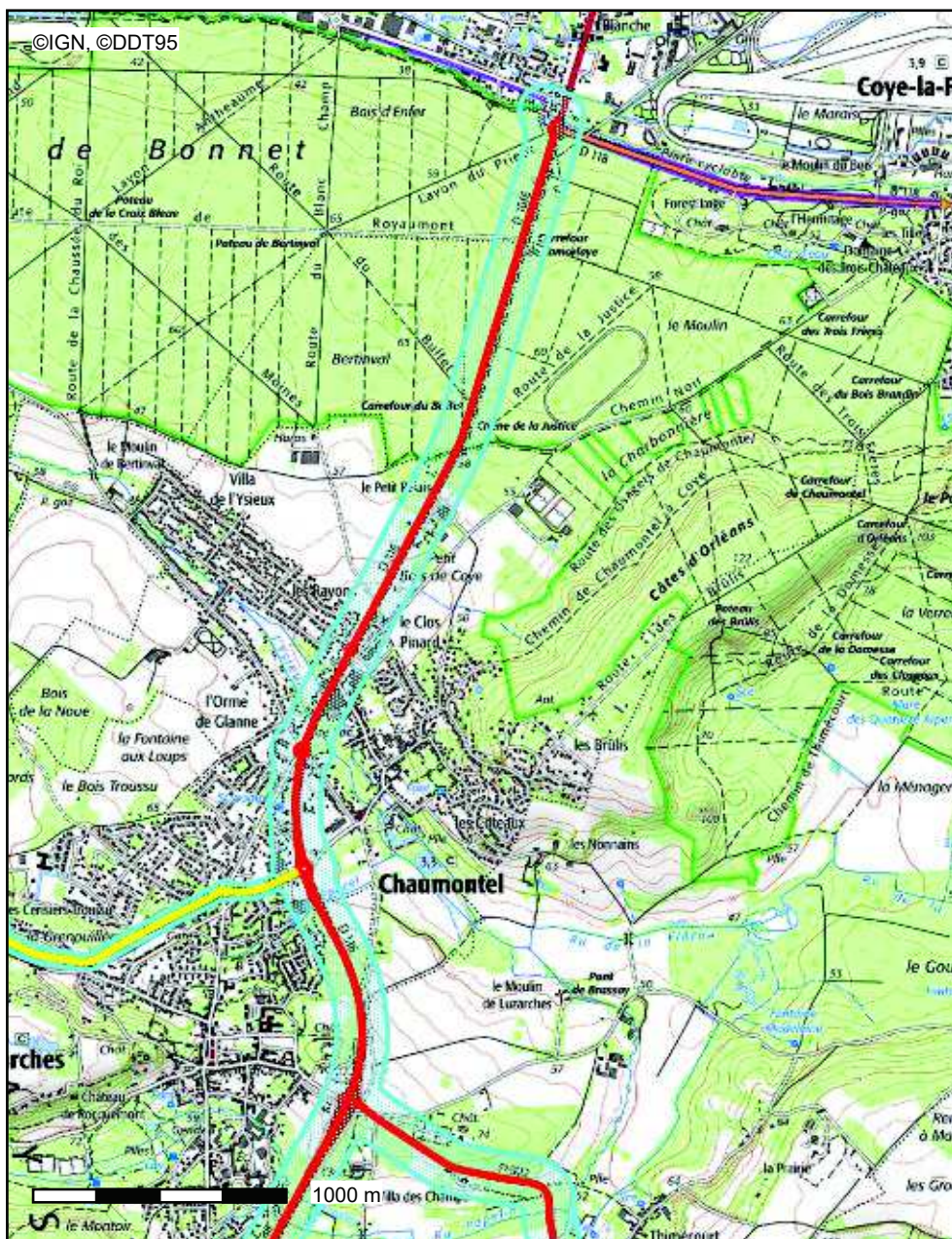
FAIT A CERGY-PONTOISE LE 27 SEP. 2001
LE PREFET,

Pour ampliation
Pour le PRÉFET,
Le Chef du Bureau des Affaires
Foncières et de l'Urbanisme


Alice DUJARDIN








signé:
Michel MATHIEU

classement sonore des voies bruyantes



Conception : DDT 95

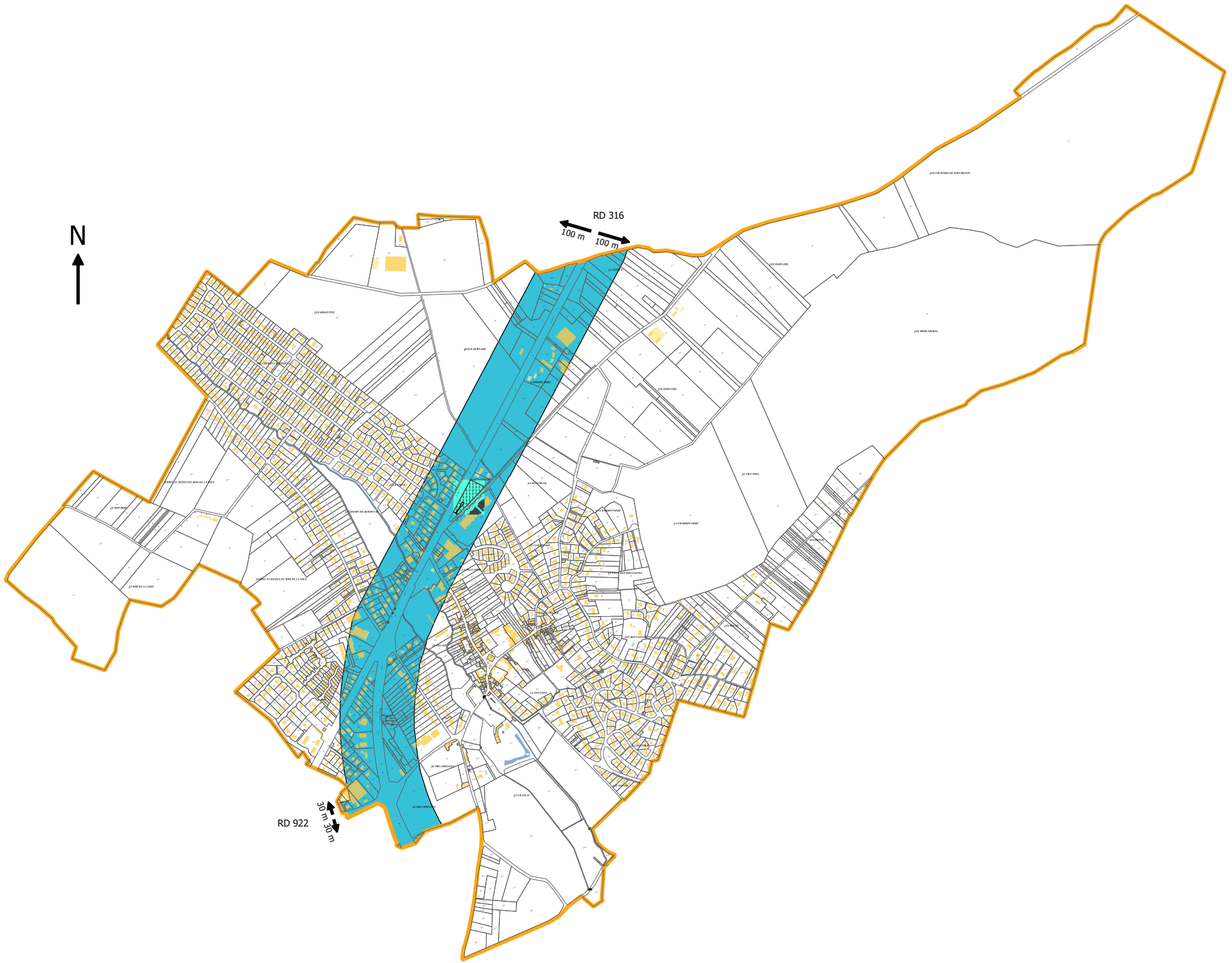
Date d'impression : 18-11-2021

- Classement des Infrastructures routière
-  de 1 à 2
 -  de 2 à 3
 -  de 3 à 4
 -  de 4 à 5
 -  de 5 à 6
-  Empreinte sonore routes
-  Scan 25

Description :

carte B: classement sonore des voies routières et ferroviaires

Carte publiée par l'application CARTELIE



N
↑

RD 316
100 m 100 m

RD 922
300 m 300 m

Textes :

LOI N° 92-1444
DU 31 DECEMBRE 1992
relative à la lutte contre le bruit
NOR : ENV X 92 00186 L
(JO du 1er janvier 1993)

(EXTRAITS : INFRASTRUCTURES DE TRANSPORTS TERRESTRES)

L'Assemblée nationale et le Sénat ont adopté,
Le Président de la République promulgue la loi dont la teneur suit :

Article premier. - Les dispositions de la présente loi ont pour objet, dans les domaines où il n'y est pas pourvu, de prévenir, supprimer ou limiter l'émission ou la propagation sans nécessité ou par manque de précautions des bruits ou des vibrations de nature à présenter des dangers, à causer un trouble excessif aux personnes, à nuire à leur santé ou à porter atteinte à l'environnement.

...

TITRE II

INFRASTRUCTURES DE TRANSPORTS,
URBANISME ET CONSTRUCTION

Art. 12. - La conception, l'étude et la réalisation des aménagements et des infrastructures de transports terrestres prennent en compte les nuisances sonores que la réalisation ou l'utilisation de ces aménagements et infrastructures provoquent à leurs abords.

Des décrets en Conseil d'Etat précisent les prescriptions applicables :

- aux infrastructures nouvelles ;
- aux modifications ou transformations significatives d'infrastructures existantes ;
- aux transports guidés et, en particulier, aux infrastructures destinées à accueillir les trains à grande vitesse ;
- aux chantiers.

Le dossier de demande d'autorisation des travaux relatifs à ces aménagements et infrastructures, soumis à enquête publique, comporte les mesures envisagées pour supprimer ou réduire les conséquences dommageables des nuisances sonores.

Art. 13. - Dans chaque département, le préfet recense et classe les infrastructures de transports terrestres en fonction de leurs caractéristiques sonores et du trafic. Sur la base de ce classement, il détermine, après consultation des communes, les secteurs situés au voisinage de ces infrastructures qui sont affectés par le bruit, les niveaux de nuisances sonores à prendre en compte pour la

construction de bâtiments et les prescriptions techniques de nature à les réduire.

Les secteurs ainsi déterminés et les prescriptions relatives aux caractéristiques acoustiques qui s'y appliquent sont reportés dans les plans d'occupation des sols des communes concernées.

Un décret en Conseil d'Etat précise les modalités d'application du présent article, et notamment les conditions de l'information des constructeurs et du classement des infrastructures en fonction du bruit.

Art. 14. - Voir les articles L.111-11, L.111-11¹ et L.111-11-2 du Code de la construction et de l'habitation.

TITRE III

PROTECTION DES RIVERAINS
DES GRANDES INFRASTRUCTURES

CHAPITRE PREMIER

Bruit des transports terrestres

Art. 15. - Dans un délai d'un an à compter de la publication de la présente loi, le Gouvernement présentera au Parlement un rapport établissant l'état des nuisances sonores résultant du transport routier et ferroviaire et les conditions de leur réduction.

Ce rapport comportera une évaluation des travaux nécessaires à la résorption des points noirs et à la réduction de ces nuisances à un niveau sonore diurne moyen inférieur à soixante décibels. Il présentera, en outre, les différents modes de financement envisageables pour permettre la réalisation de ces travaux dans un délai de dix ans.

...

**Décret n° 95-22 du 9 janvier 1995 relatif à la limitation du bruit
des aménagements et infrastructures de transports terrestres**

NOR : ENVP9420065D

Le Premier ministre,

Sur le rapport du ministre de l'environnement,

Vu le code de l'expropriation pour cause d'utilité publique ;

Vu le code de l'urbanisme ;

Vu le code des communes, notamment l'article L.131-14-1 ;

Vu la loi n° 76-629 du 10 juillet 1976 modifiée relative à la protection de la nature et le décret n° 77-1141 du 12 octobre 1977 modifié portant application de l'article 2 de ladite loi ;

Vu la loi n° 92-1444 du 31 décembre 1992 relative à la lutte contre le bruit, notamment l'article 12 ;

Vu le décret n° 85-453 du 23 avril 1985 modifié portant application de la loi n° 83-630 du 12 juillet 1983 relative à la démocratisation des enquêtes publiques et à la protection de l'environnement ;

Vu le décret n° 95-21 du 9 janvier 1995 relatif au classement des infrastructures de transports terrestres et modifiant le code de l'urbanisme et le code de la construction et de l'habitation ;

Le Conseil d'Etat (section des travaux publics) entendu,

Décrète :

Art. 1er. - La conception, l'étude et la réalisation d'une infrastructure de transports terrestres nouvelle et la modification, ou la transformation, significative d'une infrastructure de transports terrestres existante sont accompagnées de mesures destinées à éviter que le fonctionnement de l'infrastructure ne crée des nuisances sonores excessives.

Le maître d'ouvrage de travaux de construction, de modification ou de transformation significative d'une infrastructure est tenu, sous réserve des situations prévues à l'article 9, de prendre les dispositions nécessaires pour que les nuisances sonores affectant les populations voisines de cette infrastructure soient limitées, dans les conditions fixées par le présent décret, à des niveaux compatibles avec le mode d'occupation ou d'utilisation normale des bâtiments riverains ou des espaces traversés.

Ces dispositions s'appliquent aux transports guidés, notamment aux infrastructures ferroviaires.

Art. 2. - Est considérée comme significative, au sens de l'article 1er, la modification ou la transformation d'une infrastructure existante, résultant d'une intervention ou de travaux successifs autres que ceux mentionnés à l'article 3 et telle que la contribution sonore qui en résulterait à terme, pour au moins une des périodes représentatives de la gêne des riverains mentionnées à l'article 4, serait supérieure de plus de 2 dB (A) à la contribution sonore à terme de l'infrastructure avant cette modification ou cette transformation.

Art. 3. - Ne constituent pas une modification ou une transformation significative, au sens de l'article 1er :

1° Les travaux d'entretien, de réparation, d'électrification ou de renouvellement des infrastructures ferroviaires ;

2° Les travaux de renforcement des chaussées, d'entretien ou de réparation des voies routières ;

3° Les aménagements ponctuels des voies routières ou des carrefours non dénivelés.

Art. 4. - La gêne due au bruit d'une infrastructure de transports terrestres est caractérisée par des indicateurs qui prennent en compte les nuisances sonores sur des périodes représentatives de la gêne des riverains du jour et de la nuit.

Pour chacune de ces périodes, des niveaux maximaux admissibles pour la contribution sonore de l'infrastructure sont définis en fonction de la nature des locaux et du type de travaux réalisés ; ils tiennent compte de la spécificité des modes de transports et peuvent être modulés en fonction de l'usage des locaux et du niveau sonore ambiant préexistant.

Les modalités d'application du présent article sont définies par arrêté conjoint des ministres chargés respectivement des routes, des transports, de l'environnement et de la construction. Les prescriptions relatives à la contribution sonore maximale admissible peuvent être différentes pour les infrastructures nouvelles et pour les transformations ou modifications significatives d'infrastructures existantes.

Art. 5. - Le respect des niveaux sonores maximaux autorisés est obtenu par un traitement direct de l'infrastructure ou de ses abords immédiats ; toutefois si cette action à la source ne permet pas d'atteindre les objectifs de la réglementation dans des conditions satisfaisantes d'insertion dans l'environnement ou à des coûts de travaux raisonnables, tout ou partie des obligations est assuré par un traitement sur le bâti qui tient compte de l'usage effectif des pièces exposées au bruit.

Art. 6. - Un arrêté conjoint des ministres chargés respectivement des routes, des transports, de l'environnement et de la construction fixe en tant que de besoin les modalités d'agrément des méthodes de contrôle de niveaux sonore *in situ* ainsi que les prescriptions que doivent respecter les méthodes de calcul prévisionnelles et les logiciels de calcul utilisés pour évaluer les niveaux sonores.

Art. 7. - I - Il est créé dans le décret du 12 octobre 1977 susvisé un article 8-1 rédigé comme suit :

"**Art. 8-1.** - L'étude ou la notice d'impact comprise dans le dossier d'enquête préalable à la déclaration d'utilité publique d'une infrastructure de transports terrestres nouvelle et d'une modification ou transformation significative d'une infrastructure existante précise au moins les hypothèses de trafic et de conditions de circulation retenues pour déterminer les nuisances sonores potentielles de l'infrastructure, les méthodes de calcul utilisées et les principes des mesures de protection contre les nuisances sonores qui seront mis en oeuvre par les applications locales des dispositions du décret n° 95-22 du 9 janvier 1995 relatif à la limitation du bruit des aménagements et infrastructures de transports terrestres."

II - L'article R 11-3 du code de l'expropriation pour cause d'utilité publique est complété par l'alinéa suivant :

"La notice explicative comprend, s'il y a lieu, les indications mentionnées à l'article 8-1 du décret n° 77-1141 du 12 octobre 1977."

Art. 8. - Préalablement au démarrage d'un chantier de construction, de modification ou de transformation significative d'une infrastructure de transports terrestres, le maître d'ouvrage

fournit au préfet de chacun des départements concernés et aux maires des communes sur le territoire desquelles sont prévus les travaux et les installations de chantier les éléments d'information utiles sur la nature du chantier, sa durée prévisible, les nuisances sonores attendues ainsi que les mesures prises pour limiter ces nuisances. Ces éléments doivent parvenir aux autorités concernées un mois au moins avant le démarrage du chantier.

Au vu de ces éléments le préfet peut, lorsqu'il estime que les nuisances sonores attendues sont de nature à causer un trouble excessif aux personnes, prescrire par un arrêté motivé, pris après avis des maires des communes concernées et du maître d'ouvrage, des mesures particulières de fonctionnement du chantier, notamment en ce qui concerne ses accès et ses horaires.

Faute de réponse dans le délai de quinze jours suivant la demande du préfet, cet avis est réputé favorable.

Lorsque les travaux concernent plusieurs départements, l'arrêté est pris conjointement par les préfets de ces départements.

Le maître d'ouvrage informe le public de ces éléments par tout moyen approprié.

Art. 9. - Le maître d'ouvrage de travaux de construction, de modification ou de transformation significative d'une infrastructure de transports terrestres n'est pas tenu de prendre les mesures prévues à l'article 1er à l'égard des bâtiments voisins de cette infrastructure dont la construction a été autorisée après l'intervention de l'une des mesures suivantes :

1° Publication de l'acte décidant l'ouverture d'une enquête publique portant sur le projet d'infrastructure, en application de l'article L 11-1 du code de l'expropriation pour cause d'utilité publique ou du décret du 23 avril 1985 susvisé ;

2° Mise à disposition du public de la décision, ou de la délibération, arrêtant le principe et les conditions de réalisation d'un projet d'infrastructure, au sens du a du 2° de l'article R121-13 du code de l'urbanisme, dès lors que cette décision, ou cette délibération, prévoit les emplacements qui doivent être réservés dans les documents d'urbanisme opposables ;

3° Inscription du projet d'infrastructure en emplacement réservé dans un plan d'occupation des sols, un plan d'aménagement de zone, ou un plan de sauvegarde ou de mise en valeur, opposable ;

4° Mise en service de l'infrastructure ;

5° Publication des arrêtés préfectoraux portant classement de l'infrastructure et définition des secteurs affectés par le bruit situés à son voisinage, pris en application de l'article 13 de la loi du 31 décembre 1992 susvisée.

Art. 10. - Le présent décret s'applique :

1° Aux infrastructures nouvelles et aux modifications ou transformations significatives d'une infrastructure existante, dont l'acte décidant l'ouverture d'une enquête publique en application de l'article L 11-1 du code de l'expropriation pour cause d'utilité publique ou du décret du 23 avril 1985 susvisé, ou l'acte prorogeant les effets d'une déclaration d'utilité publique, est postérieur de plus de six mois à la date de publication de l'arrêté mentionné à l'article 4 ;

2° Lorsqu'elles ne font pas l'objet d'une enquête publique, aux modifications ou transformations significatives d'une infrastructure existante, dont le début des travaux est postérieur de plus de six mois à la même date.

Art. 11. - Le ministre d'Etat, ministre de l'intérieur et de l'aménagement du territoire, le ministre de l'équipement, des transports et du tourisme, le ministre de l'environnement et le ministre du logement sont chargés, chacun en ce qui le concerne, de l'exécution du présent décret, qui sera publié au *Journal officiel* de la République française.

Fait à Paris, le 9 janvier 1995.

EDOUARD BALLADUR

Par le Premier ministre :

Le ministre de l'environnement,
MICHEL BARNIER

*Le ministre d'Etat, ministre de l'intérieur
et de l'aménagement du territoire,*
CHARLES PASQUA

*Le ministre de l'équipement, des transports
et du tourisme,*
BERNARD BOSSON

Le ministre du logement,
HERVÉ DE CHARETTE

Décret n° 95-21 du 9 janvier 1995 relatif au classement des infrastructures de transports terrestres et modifiant le code de l'urbanisme et le code de la construction et de l'habitation

NOR : ENVP9420064D

Le Premier ministre,

Sur le rapport du ministre de l'environnement,
Vu le code de la construction et de l'habitation ;

Vu le code de l'urbanisme ;

Vu le code de l'expropriation pour cause d'utilité publique ;

Vu la loi n° 92-1444 du 31 décembre 1992 relative à la lutte contre le bruit, notamment l'article 13 ;

Vu le décret n° 85-453 du 23 avril 1985 modifié portant application de la loi n° 83-630 du 12 juillet 1983 relative à la démocratisation des enquêtes publiques et à la protection de l'environnement ;

Vu le décret n° 95-22 du 9 janvier 1995 relatif à la limitation du bruit des aménagements et infrastructures de transports terrestres ;

Le Conseil d'Etat (section des travaux publics) entendu,

Décrète :

Art. 1er. - Font l'objet d'un recensement et d'un classement, en application de l'article 13 de la loi du 31 décembre 1992 susvisée, les infrastructures de transports terrestres définies à l'article 2 ci-après, qui existent à la date de leur recensement ou qui, à cette date, ont donné lieu à l'une des mesures suivantes :

1° Publication de l'acte décidant l'ouverture d'une enquête publique portant sur le projet d'infrastructure, en application de l'article L 11-1 du code de l'expropriation pour cause d'utilité publique ou du décret du 23 avril 1985 susvisé ;

2° Mise à disposition du public de la décision ou de la délibération arrêtant le principe et les conditions de réalisation d'un projet d'infrastructure, au sens du a du 2° de l'article R 121-13 du code de l'urbanisme, dès lors que cette décision, ou cette délibération, prévoit les emplacements qui doivent être réservés dans les documents d'urbanisme opposables ;

3° Inscription de l'infrastructure en emplacement réservé dans un plan d'occupation des sols, un plan d'aménagement de zone, ou un plan de sauvegarde et de mise en valeur opposable.

Les mêmes dispositions s'appliquent aux modifications ou transformations significatives d'une infrastructure, au sens du décret du 9 janvier 1995 susvisé.

Art. 2. - Le recensement et le classement des infrastructures de transports terrestres portent sur les voies routières dont le trafic journalier moyen annuel existant, ou prévu dans l'étude ou la notice d'impact, est supérieur à 5 000 véhicules par jour, les lignes ferroviaires interurbaines assurant un trafic journalier moyen supérieur à cinquante trains ainsi que les lignes en site propre de transports en commun et les lignes ferroviaires urbaines, dont le trafic journalier moyen est supérieur à cent autobus ou trains.

Art. 3. - Un arrêté conjoint des ministres chargés respectivement des routes, des transports, de l'environnement et de la construction détermine, en fonction de niveaux sonores de référence diurnes et nocturnes, cinq catégories dans lesquelles sont classées les infrastructures de transports terrestres ainsi que la largeur maximale correspondante des secteurs affectés par le

bruit, situés au voisinage de l'infrastructure, sans que cette largeur puisse excéder 300 mètres de part et d'autre de celle-ci.

Les niveaux sonores mentionnés ci-dessus sont les niveaux sonores équivalents pondérés A engendrés par l'infrastructure de transports terrestres.

Art. 4. - Quand l'infrastructure de transports terrestres est en service, le niveau sonore évalué à partir du trafic peut servir de base pour le classement de l'infrastructure si la croissance prévisible ou possible du trafic ne peut conduire à modifier ce niveau de plus de 3 dB (A).

Dans le cas contraire, ainsi que pour les infrastructures nouvelles, le niveau sonore est calculé.

La méthode de calcul des niveaux sonores prévisionnels tient compte des paramètres qui peuvent influencer sur ces niveaux sonores, et au moins :

1° Pour les infrastructures routières : le rôle de la voie, le nombre de files, le trafic prévu et, le cas échéant, l'existence de rampe, le pourcentage de poids lourds, la vitesse maximale autorisée ;

2° Pour les infrastructures ferroviaires : le nombre de trains, la vitesse commerciale et le type de matériel.

Un arrêté conjoint des ministres chargés respectivement des routes, des transports, de l'environnement et de la construction fixe en tant que de besoin les modalités de mesure de niveaux sonores, les modalités d'agrément des méthodes de mesure *in situ* ainsi que les prescriptions que doivent respecter les méthodes de calcul prévisionnelles et les logiciels de calcul utilisés pour évaluer les niveaux sonores.

Art. 5. - Le préfet procède au recensement des infrastructures terrestres mentionnées aux articles 1er et 2, situées dans son département et prend un arrêté les classant dans les catégories prévues par l'arrêté interministériel mentionné à l'article 3.

Sur la base de ce classement, il détermine, par arrêté :

1° Les secteurs affectés par le bruit situés au voisinage des infrastructures recensées ;

2° Les niveaux sonores que les constructeurs sont tenus de prendre en compte pour la construction des bâtiments inclus dans ces secteurs ;

3° Les isolements acoustiques de façade requis en application de l'arrêté prévu à l'article 7.

L'arrêté du préfet mentionné au précédent alinéa est préalablement transmis, pour avis, aux communes concernées par les secteurs affectés par le bruit situés au voisinage de l'infrastructure, dans leur largeur maximale prévue par l'arrêté interministériel susmentionné. Faute de réponse dans le délai de trois mois suivant la transmission du préfet, leur avis est réputé favorable.

Toute modification du classement d'une infrastructure intervient suivant la procédure définie ci-dessus.

Les arrêtés préfectoraux mentionnés au présent article font l'objet d'une publication au Recueil des actes administratifs du département et d'un affichage, durant un mois, à la mairie des communes concernées.

Art. 6. - Une commune peut, à son initiative, proposer au préfet un projet de classement des infrastructures de transports terrestres portant sur tout ou partie de son territoire. Le préfet examine cette proposition avant de procéder au classement des infrastructures concernées.

Art. 7. - En vue d'assurer la protection des occupants des bâtiments à construire dans le secteur de nuisance d'une infrastructure de transports terrestres classée en application du présent décret, les façades des pièces et locaux exposés aux bruits des transports terrestres doivent présenter un isolement acoustique contre les bruits extérieurs conforme aux limites déterminées par l'arrêté prévu à l'article 3.

L'isolement acoustique requis dépend notamment du classement de l'infrastructure de transports terrestres, de la nature et de la hauteur du bâtiment, de la distance du bâtiment par rapport à l'infrastructure et, le cas échéant, de l'occupation du sol entre le bâtiment et l'infrastructure.

Art. 8. - Le recensement et le classement des infrastructures de transports terrestres ainsi que les secteurs situés au voisinage de ces infrastructures qui sont affectés par le bruit, les niveaux sonores à prendre en compte pour la construction de bâtiments et les prescriptions d'isolement acoustique de nature à les réduire sont tenus à la disposition du public dans les mairies, les directions départementales de l'équipement et les préfetures concernées.

Mention des lieux où ces documents peuvent être consultés est insérée dans deux journaux régionaux ou locaux diffusés dans le département et affichée à la mairie des communes concernées.

Art. 9. - Le code de l'urbanisme est modifié comme suit :

I. - Le 1° de l'article R 123-19 est complété par un n ainsi rédigé :

"n) Le périmètre des secteurs situés au voisinage des infrastructures de transports terrestres qui sont affectés par le bruit, et dans lesquels existent des prescriptions d'isolement acoustique, déterminés en application de l'article 13 de la loi n° 92-1444 du 31 décembre 1992 relative à la lutte contre le bruit."

II. - L'article R 123-24 est complété par un 8° ainsi rédigé :

"8° Le classement des infrastructures de transports terrestres ainsi que les secteurs situés au voisinage de ces infrastructures qui sont affectés par le bruit, et dans lesquels existent des prescriptions d'isolement acoustique, déterminés en application de l'article 13 de la loi n° 92-1444 du 31 décembre 1992 relative à la lutte contre le bruit. Ces documents portent référence des arrêtés préfectoraux correspondants et indication des lieux où ils peuvent être consultés."

III. - Le dernier alinéa de l'article R 311-10 est remplacé par les dispositions suivantes :

"Il est accompagné d'un rapport de présentation ainsi que des annexes énumérées à l'article R 123-24 (2°, 3°, 4° et 8°)."

IV. - L'article R 311-10-2 est complété par un e ainsi rédigé :

"e) Les secteurs situés au voisinage des infrastructures de transports terrestres qui sont affectés par le bruit, et dans lesquels existent des prescriptions d'isolement acoustique, déterminés en application de l'article 13 de la loi n° 92-1444 du 31 décembre 1992 relative à la lutte contre le bruit."

V. - L'article R 410-13 est complété par un second alinéa ainsi rédigé :

"Le certificat d'urbanisme informe, lorsqu'il y a lieu, le demandeur que le terrain se trouve dans un secteur, situé au voisinage d'infrastructures de transports terrestres, affecté par le bruit, dans lequel existent des prescriptions d'isolement acoustique, déterminées en application de l'article 13 de la loi n° 92-1444 du 31 décembre 1992 relative à la lutte contre le bruit."

Art. 10. - I - II est inséré entre l'article R 111-4 et l'article R 111-5 du code de la construction et de l'habitation un article R 111-4-1 ainsi rédigé :

"Art. R 111-4-1. - L'isolement acoustique des logements contre les bruits des transports terrestres doit être au moins égal aux valeurs déterminées par arrêté préfectoral dans le département concerné, conformément à l'article 13 de la loi n° 92-1444 du 31 décembre 1992 relative à la lutte contre le bruit."

"En application de l'article R 410-13 du code de l'urbanisme, le certificat d'urbanisme précise les secteurs éventuels dans lesquels des prescriptions d'isolement acoustique sont prévues."

Art. 11. - Les mesures prises en application de l'article 5 devront entrer en vigueur dans le délai de deux ans à compter de la date de publication de l'arrêté mentionné à l'article 3. Ce délai est porté à trois ans pour les classements d'infrastructures effectués avant cette date, en application de la réglementation alors en vigueur, qui demeurent valides ainsi que les règles d'isolement acoustique qui en découlent jusqu'à l'entrée en vigueur des mesures susmentionnées.

Art. 12. - Le ministre d'Etat, ministre de l'intérieur et de l'aménagement du territoire, le ministre de l'équipement, des transports et du tourisme, le ministre de l'environnement, le ministre du logement et le ministre délégué à l'aménagement du territoire et aux collectivités locales sont chargés, chacun en ce qui le concerne, de l'exécution du présent décret, qui sera publié au *Journal Officiel* de la République française.

Fait à Paris, le 9 janvier 1995.

EDOUARD BALLADUR

Par le Premier ministre :

Le ministre de l'environnement,
MICHEL BARNIER

*Le ministre d'Etat, ministre de l'intérieur
et de l'aménagement du territoire,*
CHARLES PASQUA

*Le ministre de l'équipement,
des transports et du tourisme,*
BERNARD BOSSON

Le ministre du logement,
HERVÉ DE CHARETTE

*Le ministre délégué à l'aménagement du territoire
et aux collectivités locales,*
DANIEL HOEFFEL

**Arrêté du 5 mai 1995 relatif au bruit
des infrastructures routières**
NOR : ENVP9540148A
(J.O. du 10 mai 1995)

Le ministre d'Etat, ministre de l'intérieur et de l'aménagement du territoire, le ministre de l'équipement, des transports et du tourisme, le ministre de l'environnement, le ministre du logement et le ministre délégué à l'aménagement du territoire et aux collectivités locales,

Vu la loi n° 92-1444 du 31 décembre 1992 relative à la lutte contre le bruit ;

Vu le décret n° 95-22 du 9 janvier 1995 relatif à la limitation du bruit des aménagements et infrastructures de transports terrestres,

Arrêtent :

Art. 1^{er}. - Les indicateurs de gêne due au bruit d'une infrastructure routière, mentionnés à l'article 4 du décret susvisé relatif à la limitation du bruit des aménagements et infrastructures de transports terrestres, sont :

- pour la période diurne, le niveau de pression acoustique continu équivalent pondéré A pendant la période de 6 heures à 22 heures, noté L_{Aeq} (6 h-22 h), correspondant à la contribution sonore de l'infrastructure concernée ;

- pour la période nocturne, le niveau de pression acoustique continu équivalent pondéré A pendant la période de 22 heures à 6 heures, noté L_{Aeq} (22 h-6 h), correspondant à la contribution sonore de l'infrastructure concernée.

La définition de L_{Aeq} est donnée dans la norme NF S 31-110 "Caractérisation et mesurage des bruits de l'environnement. - Grandeurs fondamentales et méthodes générales d'évaluation".

Ces niveaux sont évalués à deux mètres en avant de la façade des bâtiments, fenêtres fermées.

Art. 2. - Les niveaux maximaux admissibles pour la contribution sonore d'une infrastructure nouvelle, mentionnés à l'article 4 du décret relatif à la limitation du bruit des aménagements et infrastructures de transports terrestres, sont fixés aux valeurs suivantes :

USAGE ET NATURE DES LOCAUX	L_{Aeq} (6 h - 22 h) (1)	L_{Aeq} (22 h - 6 h) (1)
Etablissements de santé, de soins et d'action sociale (2)	60 dB (A)	55 dB (A)
Etablissements d'enseignement (à l'exclusion des ateliers bruyants et des locaux sportifs) ..	60 dB (A)	
Logements en zone d'ambiance sonore préexistante modérée	60 dB (A)	55 dB (A)
Autres logements	65 dB (A)	60 dB (A)
Locaux à usage de bureaux en zone d'ambiance sonore préexistante modérée	65 dB (A)	

(1) Ces valeurs sont supérieures de 3 dB (A) à celles qui seraient mesurées en champ libre ou en façade, dans le plan d'une fenêtre ouverte, dans les mêmes conditions de trafic, à un emplacement comparable.

Il convient de tenir compte de cet écart pour toute comparaison avec d'autres réglementations qui sont basées sur des niveaux sonores maximaux admissibles en champ libre ou mesurés devant des fenêtres ouvertes.

(2) Pour les salles de soins et les salles réservées au séjour de malades, ce niveau est abaissé à 57 dB (A).

Une zone est d'ambiance sonore modérée si le niveau de bruit ambiant existant avant la construction de la voie nouvelle, à deux mètres en avant des façades des bâtiments est tel que L_{Aeq} (6 h - 22 h) est inférieur à 65 dB (A) et L_{Aeq} (22 h - 6 h) est inférieur à 60 dB (A).

Dans le cas où une zone respecte le critère d'ambiance sonore modérée seulement pour la période nocturne, c'est le niveau sonore maximal de 55 dB (A) qui s'applique pour cette période.

Art. 3. - Lors d'une modification ou transformation significative d'une infrastructure existante au sens des articles 2 et 3 du décret susvisé relatif à la limitation du bruit des aménagements et infrastructures de transports terrestres, le niveau sonore résultant devra respecter les prescriptions suivantes :

- si la contribution sonore de l'infrastructure avant travaux est inférieure aux valeurs prévues à l'article 2 du présent arrêté, elle ne pourra excéder ces valeurs après travaux ;

- dans le cas contraire, la contribution sonore, après travaux, ne doit pas dépasser la valeur existant avant travaux, sans pouvoir excéder 65 dB (A) en période diurne et 60 dB (A) en période nocturne.

Art. 4. - Dans les cas nécessitant un traitement du bâti mentionnés à l'article 5 du décret relatif à la limitation du bruit des aménagements et infrastructures de transports terrestres, l'isolement acoustique contre les bruits extérieurs D_{eAT} , vis-à-vis du spectre du bruit routier défini dans les normes en vigueur, exprimé en décibels (A), sera tel que :

$$D_{eAT} \geq L_{Aeq} - Obj + 25,$$

L_{Aeq} est la contribution sonore de l'infrastructure, définie à l'article 1er, et Obj la contribution sonore maximale admissible définie aux articles 2 et 3 du présent arrêté. D_{eAT} est l'isolement acoustique contre les bruits extérieurs, défini à l'article 5. Cet isolement est déterminé pour une durée de réverbération égale à 0,5 seconde. Ce calcul sera effectué s'il y a lieu pour les deux périodes, et la valeur d'isolement la plus élevée sera retenue.

Quand l'application de cette règle conduit à procéder effectivement à des travaux d'isolation de façade, l'isolement résultant ne devra pas être inférieur à 30 dB (A).

Pour les locaux d'habitation, la valeur de cet isolement devra être respectée dans les pièces principales et les cuisines.

Lorsqu'un traitement du bâti est nécessaire, il convient de prendre en compte les exigences de pureté de l'air et de confort thermique en saison chaude à l'intérieur des bâtiments.

Art. 5. - Des mesures sur le site peuvent être effectuées :

- en façade des bâtiments pour s'assurer du respect des objectifs fixés aux articles 2 et 3 du présent arrêté ;

- pour évaluer le critère de zone d'ambiance sonore préexistante modérée mentionné à l'article 2.

Les méthodes de contrôle *in situ* sont conformes à la méthode d'évaluation des niveaux sonores de long terme définie par la norme NF S 31-085 "Caractérisation et

mesurage du bruit dû au trafic routier". Afin de garantir une bonne reproductibilité, ces mesures sont effectuées dans les conditions météorologiques définies dans les classes atmosphériques "a" ou "e" de cette norme.

Une estimation de l'influence des paramètres météorologiques sur le site étudié est fournie s'il y a lieu, afin de déterminer l'écart éventuel entre la mesure réalisée et les valeurs qui seraient mesurées dans d'autres conditions météorologiques rencontrées habituellement sur le site, ou le cas échéant, les valeurs résultant des calculs prévisionnels effectués selon les modalités définies à l'article 6.

L'isolement acoustique contre les bruits extérieurs D_{nat} est défini et mesuré conformément à la norme NF S 31-057 "Vérification de la qualité acoustique des bâtiments".

Art. 6. - Les niveaux sonores L_{Aeq} visés à l'article 1^{er} du présent arrêté sont évalués pour des conditions de circulation moyennes représentatives de l'ensemble de l'année, pour chacune des périodes diurne et nocturne. Les modèles et hypothèses utilisés pour les évaluations doivent être clairement explicités dans les études. Ils sont conformes aux normes en vigueur ou règles de l'art.

Pour les évaluations et prévisions des niveaux sonores à longue distance, c'est-à-dire supérieure à deux cent cinquante mètres, l'influence des conditions météorologiques sur la propagation des sons, comme le vent et la température, est prise en compte.

Les calculs sont réalisés :

- soit dans des conditions météorologiques particulières qui correspondent aux conditions favorables à la propagation des sons, en faisant appel à une convention de calcul s'inspirant des principes décrits dans la norme ISO 9613 "Atténuation du son lors de sa propagation à l'air libre, partie 2 : méthode générale de calcul" et en prenant en compte la fréquence de cette situation sur le site ;

- soit dans les conditions météorologiques observables sur le site, en utilisant une méthode qui prend en compte ces conditions.

L'application de ces méthodes ne peut cependant conduire à des valeurs inférieures à la situation sans vent et température constante.

Art. 7. - Le directeur des libertés publiques et des affaires juridiques, le directeur des routes, le directeur de la prévention des pollutions et des risques, le directeur de l'habitat et de la construction et le directeur général des collectivités locales sont chargés, chacun en ce qui le concerne, de l'exécution du présent arrêté, qui sera publié au *Journal officiel* de la République française.

Fait à Paris, le 5 mai 1995.

Le ministre de l'environnement,
Pour le ministre et par délégation :
*Le directeur de la prévention-
des pollutions et des risques,
délégué aux risques majeurs,*
G. DEFRANCE

*Le ministre d'Etat, ministre de l'intérieur
et de l'aménagement du territoire,*
Pour le ministre et par délégation :
*Le directeur des libertés publiques
et des affaires juridiques,*
J.-P. FAUGÈRE

*Le ministre de l'équipement, des transports
et du tourisme,*
Pour le ministre et par délégation :
Le directeur des routes,
C. LEYRIT

Le ministre du logement,
Pour le ministre et par délégation :
Le directeur de l'habitat et de la construction,
E. EDOU

*Le ministre délégué à l'aménagement du territoire
et aux collectivités locales,*
Pour le ministre et par délégation :
Le directeur général des collectivités locales,
M. THENAULT

Arrêté du 30 mai 1996
relatif aux modalités de classement des infrastructures de transports terrestres
et à l'isolement acoustique des bâtiments d'habitation dans les secteurs affectés par le bruit
NOR : ENV9650195A

Le ministre de l'équipement, du logement, des transports et du tourisme,
Le ministre du travail et des affaires sociales,
Le ministre de l'intérieur,
Le ministre de l'environnement,
Le ministre de la fonction publique, de la réforme de l'Etat et de la décentralisation,

Vu le code de la construction et de l'habitation, et notamment son article R.111-4-1,
Vu le code de l'urbanisme, et notamment ses articles R.111-1, R.111-3-1, R.123-19, R.123-24, R.311-10, R.311-10-2, R.410-13 ;
Vu la loi n° 92-1444 du 31 décembre 1992 relative à la lutte contre le bruit, et notamment son article 13 ;
Vu le décret n° 95-21 du 9 janvier 1995 relatif au classement des infrastructures de transports terrestres et modifiant le code de l'urbanisme et le code de la construction et de l'habitation, et notamment ses articles 3, 4 et 7 ;
Vu le décret n° 95-22 du 9 janvier 1995 relatif à la limitation du bruit des aménagements et infrastructures de transports terrestres ;
Vu l'arrêté du 24 mars 1982 relatif à l'aération des logements ;
Vu l'arrêté du 6 octobre 1978 modifié relatif à l'isolement acoustique des bâtiments d'habitation contre les bruits de l'espace extérieur ;
Vu l'arrêté du 28 octobre 1994 relatif aux caractéristiques acoustiques des bâtiments d'habitation, et notamment son article 9 ;
Vu l'arrêté du 28 octobre 1994 relatif aux modalités d'application de la réglementation acoustique, et notamment son article 6 ;
Vu l'arrêté du 5 mai 1995 relatif au bruit des infrastructures routières,

Arrêtent :

Art. 1^{er}. - Cet arrêté a pour objet, en application des dispositions du décret n° 95-21 du 9 janvier 1995 susvisé :

- de déterminer, en fonction des niveaux sonores de référence diurnes et nocturnes, les cinq catégories dans lesquelles sont classées les infrastructures de transports terrestres recensées ;
- de fixer la largeur maximale des secteurs affectés par le bruit situés de part et d'autre de ces infrastructures ;
- de fixer les modalités de mesure des niveaux sonores de référence, et les prescriptions que doivent respecter les méthodes de calcul prévisionnelles ;
- de déterminer, en vue d'assurer la protection des occupants des bâtiments d'habitation à construire dans ces secteurs, l'isolement acoustique minimal des façades des pièces principales et cuisines contre les bruits des transports terrestres, en fonction des critères prévus à l'article 7 du décret susvisé.

Titre 1 : Classement des infrastructures de transports terrestres par le préfet

Art. 2. - Les niveaux sonores de référence, qui permettent de classer les infrastructures de transports terrestres recensées, et de déterminer la largeur maximale des secteurs affectés par le bruit sont :

- pour la période diurne, le niveau de pression acoustique continu équivalent pondéré A, pendant la période de 6 heures à 22 heures, noté $L_{Aeq}(6h-22h)$, correspondant à la contribution sonore de l'infrastructure considérée ;
- pour la période nocturne, le niveau de pression acoustique continu équivalent pondéré A, pendant la période de 22 heures à 6 heures, noté $L_{Aeq}(22h-6h)$, correspondant à la contribution sonore de l'infrastructure considérée.

Ces niveaux sonores sont évalués en des points de référence situés, conformément à la norme NF S.31-130 "cartographie du bruit en milieu extérieur", à une hauteur de 5 mètres au dessus du plan de roulement et :

- à 2 mètres en avant de la ligne moyenne des façades pour les "rues en U" ;
- à une distance de l'infrastructure* de 10 mètres, augmentés de 3 dB(A) par rapport à la valeur en champ libre pour les tissus ouverts, afin d'être équivalents à un niveau en façade. L'infrastructure est considérée comme rectiligne, à bords dégagés, placée sur un sol horizontal réfléchissant.

Les notions de rues en U et de tissu ouvert sont définies dans la norme citée précédemment.

* Cette distance est mesurée :

- pour les infrastructures routières, à partir du bord extérieur de la chaussée la plus proche ;
- pour les infrastructures ferroviaires, à partir du bord du rail extérieur de la voie la plus proche.

Art. 3. - Les niveaux sonores de référence visés à l'article précédent sont évalués :

- pour les infrastructures en service, dont la croissance prévisible ou possible du trafic ne peut conduire à modifier le niveau sonore de plus de 3 dB(A), par calcul ou mesures sur site à partir d'hypothèses de trafic correspondant aux conditions de circulation moyennes représentatives de l'ensemble de l'année ;
- pour les infrastructures en service, dont la croissance prévisible ou possible du trafic peut conduire à modifier le

niveau sonore de plus de 3 dB(A), par calcul à partir d'hypothèses de trafic correspondant à la situation à terme ;

- pour les infrastructures en projet, qui ont donné lieu à l'une des mesures prévues à l'article 1er du décret n° 95-21, par calcul à partir des hypothèses de trafic retenues dans les études d'impact ou les études préalables à l'une de ces mesures.

Les calculs sont réalisés conformément à la norme NF S.31-130, en considérant un sol réfléchissant, un angle de vue de 180°, un profil en travers au niveau du terrain naturel, un type d'écoulement fluide ou pulsé, et sans prendre en compte les obstacles situés le long de l'infrastructure. En l'absence de données de trafic, des valeurs forfaitaires par files de circulation peuvent être utilisées.

Les mesures sont réalisées, le cas échéant, conformément aux normes Pr S.31-088, "mesurage du bruit dû au trafic ferroviaire en vue de sa caractérisation", et NF S.31-130 annexe B pour le bruit routier, aux points de référence, dans les conditions définies à l'article 2 ci-dessus.

Art. 4. - Le classement des infrastructures de transports terrestres et la largeur maximale des secteurs affectés par le bruit de part et d'autre de l'infrastructure, sont définis en fonction des niveaux sonores de référence, dans le tableau suivant :

Niveau sonore de référence L_{Aeq} (6h-22h) en dB(A)	Niveau sonore de référence L_{Aeq} (22h-6h) en dB(A)	Catégorie de l'infrastructure	Largeur maximale des secteurs affectés par le bruit de part et d'autre de l'infrastructure (1)
$L > 81$	$L > 76$	1	$d = 300$ m
$76 < L \leq 81$	$71 < L \leq 76$	2	$d = 250$ m
$70 < L \leq 76$	$65 < L \leq 71$	3	$d = 100$ m
$65 < L \leq 70$	$60 < L \leq 65$	4	$d = 30$ m
$60 < L \leq 65$	$55 < L \leq 60$	5	$d = 10$ m

(1) Cette largeur correspond à la distance définie à l'article 2 comptée de part et d'autre de l'infrastructure.

Si sur un tronçon de l'infrastructure de transports terrestres, il existe une protection acoustique par couverture ou tunnel, il n'y a pas lieu de classer le tronçon considéré.

Si les niveaux sonores de référence évalués pour chaque période diurne et nocturne, conduisent à classer une infrastructure ou un tronçon d'infrastructure de transports terrestres dans deux catégories différentes, l'infrastructure est classée dans la catégorie la plus bruyante.

Titre 2 : Détermination de l'isolement acoustique minimal des bâtiments d'habitation contre les bruits des transports terrestres par le maître d'ouvrage du bâtiment.

Art. 5. - En application du décret n° 95-21 susvisé, les pièces principales et cuisines des logements dans les bâtiments d'habitation à construire dans le secteur de nuisance d'une ou plusieurs infrastructures de transports terrestres, doivent présenter un isolement acoustique minimal contre les bruits extérieurs.

Cet isolement est déterminé de manière forfaitaire par une méthode simplifiée dont les modalités sont définies à l'article 6 ci-après.

Toutefois, le maître d'ouvrage du bâtiment à construire peut déduire la valeur de l'isolement d'une évaluation plus précise des niveaux sonores en façade, s'il souhaite prendre en compte des données urbanistiques et topographiques particulières, l'implantation de la construction dans le site, et, le cas échéant, l'influence des conditions météorologiques locales. Cette évaluation est faite sous sa responsabilité selon les modalités fixées à l'article 7 du présent arrêté.

Art. 6. - Selon la méthode forfaitaire, la valeur d'isolement acoustique minimal des pièces principales et cuisines des logements contre les bruits extérieurs est déterminée de la façon suivante.

On distingue deux situations, celle où le bâtiment est construit dans une rue en U, celle où le bâtiment est construit en tissu ouvert.

A - dans les rues en U

Le tableau suivant donne la valeur de l'isolement minimal en fonction de la catégorie de l'infrastructure, pour les pièces directement exposées au bruit des transports terrestres :

Catégorie	Isolement minimal D_{nAT}
1	45 dB(A)
2	42 dB(A)
3	38 dB(A)
4	35 dB(A)
5	30 dB(A)

Ces valeurs sont diminuées, sans toutefois pouvoir être inférieures à 30 dB(A) :

- en effectuant un décalage d'une classe d'isolement pour les façades latérales ;
- en effectuant un décalage de deux classes d'isolement pour les façades arrières.

B - en tissu ouvert

Le tableau suivant donne, par catégorie d'infrastructure, la valeur de l'isolement minimal des pièces en fonction de la distance entre le bâtiment à construire et :

- pour les infrastructures routières, le bord extérieur de la chaussée la plus proche ;
- pour les infrastructures ferroviaires, le bord du rail extérieur de la voie la plus proche.

distance (m)	0	10	15	20	25	30	40	50	65	80	100	125	180	200	250	300
1	45	45	44	43	42	41	40	39	38	37	36	35	34	33	32	
2	42	42	41	40	39	38	37	36	35	34	33	32	31	30		
3	38	38	37	36	35	34	33	32	31	30						
4	35	33	32	31	30											
5	30															

Les valeurs du tableau précédent tiennent compte de l'influence de conditions météorologiques standards.

Elles peuvent être diminuées de façon à prendre en compte l'orientation de la façade par rapport à l'infrastructure, la présence d'obstacles tels qu'un écran ou un bâtiment entre l'infrastructure et la façade pour laquelle on cherche à déterminer l'isolement, conformément aux indications du tableau suivant :

Situation	Description	Correction
Façade en vue directe	Depuis la façade, on voit directement la totalité de l'infrastructure, sans obstacles qui la masquent.	Pas de correction
Façade protégée ou partiellement protégée par des bâtiments	Il existe, entre la façade concernée et la source de bruit (l'infrastructure), des bâtiments qui masquent le bruit : - en partie seulement (le bruit peut se propager par des trouées assez larges entre les bâtiments) - en formant une protection presque complète, ne laissant que de rares trouées pour la propagation du bruit.	- 3 dB(A) - 6 dB(A)
Portion de façade masquée (1) par un écran, une butte de terre ou un obstacle naturel	La portion de façade est protégée par un écran de hauteur comprise entre 2 et 4 mètres : - à une distance inférieure à 150 mètres - à une distance supérieure à 150 mètres	- 6 dB(A) - 3 dB(A)
	La portion de façade est protégée par un écran de hauteur supérieure à 4 mètres : - à une distance inférieure à 150 mètres - à une distance supérieure à 150 mètres	- 9 dB(A) - 6 dB(A)
Façade en vue indirecte d'un bâtiment	La façade bénéficie de la protection du bâtiment lui-même : - façade latérale (2) - façade arrière	- 3 dB(A) - 9 dB(A)

(1) Une portion de façade est dite masquée par un écran lorsqu'on ne voit pas l'infrastructure depuis cette portion de façade.

(2) Dans le cas d'une façade latérale d'un bâtiment protégé par un écran, une butte de terre ou un obstacle naturel, on peut cumuler les corrections correspondantes

La valeur obtenue après correction ne peut en aucun cas être inférieure à 30 dB(A).

Que le bâtiment à construire se situe dans une rue en U ou en tissu ouvert, lorsqu'une façade est située dans le secteur affecté par le bruit de plusieurs infrastructures, une valeur d'isolement est déterminée séparément pour chaque infrastructure selon les modalités précédentes.

Si la plus élevée des valeurs d'isolement obtenues est supérieure de plus de 3 dB(A) aux autres, c'est cette valeur qui sera prescrite pour la façade concernée. Dans le cas contraire, la valeur d'isolement prescrite est égale à la plus élevée des valeurs obtenues pour chaque infrastructure, augmentée de 3 dB(A).

Lorsqu'on se situe en tissu ouvert, l'application de la réglementation peut consister à respecter :

- soit la valeur d'isolement acoustique minimal directement issue du calcul précédent ;
- soit la classe d'isolement de 30, 35, 38, 42, ou 45 dB(A), en prenant parmi ces valeurs, la limite immédiatement supérieure à la valeur calculée selon la méthode précédente.

Art. 7. - Lorsque le maître d'ouvrage effectue une estimation précise du niveau sonore en façade, en prenant en compte des données urbanistiques et topographiques particulières, l'implantation de sa construction dans le site, ainsi que, le cas échéant, les conditions météorologiques locales, il évalue la propagation des sons entre l'infrastructure et le futur bâtiment :
- par calcul selon des méthodes répondant aux exigences de l'article 6 de l'arrêté du 5 mai 1995 relatif au bruit des infrastructures routières ;
- à l'aide de mesures réalisées selon les normes NF S.31-085 pour les infrastructures routières et Pr S.31-088 pour les infrastructures ferroviaires.

Dans les deux cas, cette évaluation est effectuée pour chaque infrastructure, routière ou ferroviaire, en se recalant sur les valeurs suivantes de niveau sonore au point de référence, définies en fonction de la catégorie de l'infrastructure :

Catégorie	Niveau sonore au point de référence, en période diurne (en dB(A))	Niveau sonore au point de référence, en période nocturne (en dB(A))
1	83	78
2	79	74
3	73	68
4	68	63
5	63	58

L'application de la réglementation consiste alors à respecter la valeur d'isolement acoustique minimal déterminée à partir de cette évaluation, de telle sorte que le niveau de bruit à l'intérieur des pièces principales et cuisines soit égal ou inférieur à 35 dB(A) en période diurne et 30 dB(A) en période nocturne, ces valeurs étant exprimées en niveau de pression acoustique continu équivalent pondéré A, de 6 heures à 22 heures pour la période diurne, et de 22 heures à 6 heures pour la période nocturne. Cette valeur d'isolement doit être égale ou supérieure à 30 dB(A).

Lorsqu'un bâtiment à construire est situé dans le secteur affecté par le bruit de plusieurs infrastructures, on appliquera pour chaque local la règle définie à l'article précédent.

Art. 8. - Les valeurs d'isolement obtenues par application des articles 6 et 7 s'entendent pour des pièces et locaux ayant une durée de réverbération de 0,5 seconde à toutes les fréquences.

Le bâtiment est considéré comme conforme aux exigences minimales requises en matière d'isolation acoustique contre les bruits extérieurs lorsque le résultat de mesure de l'isolement acoustique normalisé atteint au moins la limite obtenue selon l'article 6 ou l'article 7, dans les conditions définies par les arrêtés du 28 octobre 1994 susvisés.

La mesure de l'isolement acoustique de façade est effectuée suivant la norme NF S 31-057 "vérification de la qualité acoustique des bâtiments", dans les locaux normalement meublés, les portes et fenêtres étant fermées.

Toutefois, lorsque cet isolement a été déterminé selon la méthode définie à l'article 7, il est nécessaire de vérifier aussi la validité de l'estimation du niveau sonore en façade réalisée par le maître d'ouvrage.

Dans ce cas, la vérification de la qualité acoustique des bâtiments porte également sur l'évaluation du niveau sonore à 2 mètres en avant des façades des locaux, par calcul selon la convention définie à l'article 6 de l'arrêté du 5 mai 1995 susvisé, ou bien par mesure selon les normes en vigueur.

Art. 9. - Les exigences de pureté de l'air et de confort thermique en saison chaude doivent pouvoir être assurées tout en conservant pour les logements l'isolement acoustique requis par le présent arrêté, donc en maintenant fermées les fenêtres exposées au bruit dans les pièces suivantes :

- dans toutes les pièces principales et la cuisine lorsque l'isolement prévu est supérieur ou égal à 40 dB(A);
- dans toutes les pièces principales lorsque l'isolement prévu est supérieur ou égal à 35 dB(A).
- uniquement dans les chambres lorsque l'isolement prévu est compris entre 30 et 35 dB(A).

La satisfaction de l'exigence de pureté de l'air consiste à respecter l'arrêté du 24 mars 1982 relatif à l'aération des

logements, les fenêtres mentionnées ci-dessus restant closes.

La satisfaction de l'exigence de confort thermique en saison chaude est ainsi définie : la construction et l'équipement sont tels que l'occupant peut maintenir la température des pièces principales et cuisines à une valeur au plus égale à 27° C, du moins pour tous les jours où la température extérieure moyenne n'excède pas la valeur donnée dans l'annexe 1 au présent arrêté. La température d'une pièce est la température de l'air au centre de la pièce à 1,50m au dessus du sol.

Titre 3 : Dispositions diverses

Art. 10. - Les dispositions prévues à l'article 6 de l'arrêté interministériel du 6 octobre 1978 modifié relatif à l'isolement acoustique des bâtiments d'habitation contre les bruits de l'espace extérieur sont abrogées.

Les dispositions prévues à l'article 3 et à l'annexe 1 de l'arrêté précité du 6 octobre 1978 continuent à s'appliquer jusqu'à la date d'entrée en vigueur des mesures prises en application de l'article 5 du décret n° 95-21 du 9 janvier 1995.

Art. 11. - Le directeur des routes, le directeur des libertés publiques et des affaires juridiques, le directeur de la prévention des pollutions et des risques, le directeur général des collectivités locales, le directeur de l'habitat et de la construction, le directeur des transports terrestres, le directeur général de la santé sont chargés, chacun en ce qui le concerne, de l'exécution du présent arrêté, qui sera publié au *Journal officiel* de la République française.

Le ministre de l'équipement, du logement, des transports et du tourisme

Le ministre de l'intérieur

Le ministre de l'environnement

Le ministre de la fonction publique, de la réforme de l'Etat et de la décentralisation

Le ministre délégué au logement

Le secrétaire d'Etat aux transports

Le secrétaire d'Etat à la santé et à la sécurité sociale

ANNEXE 1

La valeur de la température moyenne quotidienne extérieure visée à l'article 9 est de 20°C, 22°C, 24°C, 26°C, respectivement pour chacune des zones climatiques E1, E2, E3, E4, définies dans le tableau ci dessous :

DEPARTEMENT	CANTONS	ZONES
Ain	Bellegarde sur Valserine	E2
	Brénod	E2
	Collonges	E2
	Ferney-Voltaire	E2
	Gex	E2
	Hauteville-Lompnes	E2
	Izernore	E2
	Nantua	E2
	Oyonnax (nord et sud)	E2
	Autres cantons	E3
Aisne	Tous cantons	E2
Allier	Commentry	E2
	Hurriel	E2
	Lapalisse	E2
	Marcillat-en-Combraille	E2
	Le Mayet de Montagne	E2
	Montluçon (tous cantons)	E2
	Autres cantons	E3
Alpes de Haute Provence	Allos-Colmars	E1
	Barcelonnette	E1
	Le Lauzet	E1
	Seyne les Alpes	E1
	Annot	E2
	Barrême	E2
	Digne (tous cantons)	E2
	Entrevaux	E2
	La Javie	E2
	Saint-André-des-Alpes	E2
	Sisteron	E2
	Turriers	E2
	Volonne	E2
	Banon	E3
	Castellane	E3
	Forcalquier	E3
	Les Mées	E3
	Mezel	E3
	Moustiers-Sainte-Marie	E3
	Noyers-sur-Jabron	E3
	Peyruis	E3
	Reillanne	E3
	Riez	E3
	Saint-Etienne-les-Orgues	E3
	Manosque (tous cantons)	E4
	Valensole	E4
Alpes (Hautes)	Aiguilles en Queyras	E1
	L'Argentière-la-Bessée	E1
	Briançon	E1
	La Grave	E1
Ardennes	Tous cantons	E2
Ariège	Ax-les-Thermes	E2
	Les Cabannes	E2
	Castillon	E2
	Massat	E2
	Oust	E2
	Quérigut	E2
	Tarascon-sur-Ariège	E2
	Vieillesos	E2
	Autres cantons	E3
Aube	Tous cantons	E2
Aude	Alaigne	E3
	Alzonne	E3
	Axat	E3

DEPARTEMENT	CANTONS	ZONES
	Guillestre	E1
	Le-Monétier-les-Bains	E1
	Orcières	E1
	Autres cantons	E2
Alpes-Maritimes	Saint-Etienne-de-Tinée	E1
	Guillaumes	E2
	Pugnet-Thoniers	E2
	Saint-Martin-Vésubie	E2
	Saint-Sauveur-sur-Tinée	E2
	Coursegoules	E3
	Lantosque	E3
	Roquebillière	E3
	Roquesteron	E3
	Saint-Auban	E3
	Tende	E3
	Villars-sur-Var	E3
	Autres cantons	E4
Ardèche	Coucouros	E1
	Saint-Agrève	E1
	Saint-Etienne-de-Lugdars	E1
	Annonay	E2
	Antraigues	E2
	Burzet	E2
	Lanustré	E2
	Montpezat-sous-Bauzon	E2
	Le Cheylard	E2
	Saint-Pierreville	E2
	Saint-Félicien	E2
	Satillieu	E2
	Thueys	E2
	Valgorge	E2
	Vernoux	E2
	Aubenas	E3
	Chomérac	E3
	Joyeuse	E3
	Largentière	E3
	Privas	E3
	Saint Péra	E3
	Serrières	E3
	Toumon-sur-Rhône	E3
	Vallon-Pout-D'Arc	E3
	Vals-les-Bains	E3
	Les Vans	E3
	La Voulté	E3
	Villemeuve-do-Berg	E3
	Bourg-Saint-Andréol	E4
	Rochemaure	E4
	Viviers-sur-Rhône	E4
Cher	Tous cantons	E3
Corrèze	Ayen	E3
	Beaulieu-sur-Dordogne	E3
	Beynat	E3
	Brive (tous cantons)	E3
	Donzenac	E3
	Juillac	E3
	Larche	E3
	Meyssac	E3
	Autres cantons	E2
Corse-du-Sud	Tous cantons	E4
Corse (Haute)	Tous cantons	E4
Côte-d'Or	Tous cantons	E3
Côtes d'Armor	Tous cantons	E1

DEPARTEMENT	CANTONS	ZONES
	Belcaire	E3
	Belpoeh	E3
	Castelnau-dary (tous cantons)	E3
	Chalabre	E3
	Couiza	E3
	Fanjeaux	E3
	Limoux	E3
	Mas-Cabardès	E3
	Quillan	E3
	Saissac	E3
	Salles-sur-l'Hers	E3
	Autres cantons	E4
Aveyron	Bozouls	E2
	Campagnac	E2
	Cassagne-Begonhès	E2
	Entraygues	E2
	Espalion	E2
	Estaing	E2
	Laguiole	E2
	Laissac	E2
	Mur-de-Barrez	E2
	Port-de-Salars	E2
	Saint-Amans-des-Cots	E2
	Saint-Chély-d'Aubrac	E2
	Saint-Généziès-d'Olt	E2
	Sainte-Geneviève-sur-Argence	E2
	Salles-Curan	E2
	Séverac-le-Château	E2
	Vézins-de-Lévêzou	E2
	Autres cantons	E3
Bouches du Rhône	Tous cantons	E4
Calvados	Tous cantons	E1
Cantal	Allanche	E1
	Condat en Feniers	E1
	Massiac	E1
	Murat	E1
	Ruynes	E1
	Maur	E3
	Autres cantons	E2
Charente	Tous cantons	E3
Charente Maritime	Aigrefeuillo-d'Aunis	E2
	Ars-en-Ré	E2
	Le Château-d'Oléron	E2
	Courçon	E2
	La Jarrie	E2
	Loulay	E2
	Marans	E2
	Rochefort (tous cantons)	E2
	Saint-Pierre-d'Oléron	E2
	Saint-Pierre-de-Ré	E2
	Surgères	E2
	Tonnay-Boutonne	E2
	Tonnay-Charente	E2
	Autres cantons	E3
	Barbazan	E2
	Saint-Béat	E2
	Autres cantons	E3
Gers	Tous cantons	E3
Grande	Tous cantons	E3
Hérault	Aniane	E3
	Bédarieux	E3
	Le Caylar	E3
	Claret	E3
	Clermont-l'Hérault	E3
	Ganges	E3
	Lodève	E3
	Lunas	E3
	Les Matelles	E3
	Olargues	E3
	Saint-Gervais-Sur-Mare	E3
	Saint-Martin-de-Londres	E3
	Saint-Pons de Thomières	E3

DEPARTEMENT	CANTONS	ZONES
Creuse	Tous cantons	E2
Dordogne	Tous cantons	E2
Doubs	Tous cantons	E2
Drôme	La Chapelle-en-Vercors	E2
	Châtillon-en-Diois	E2
	Luo-en-Diois	E2
	Griènan	E4
	Loriol	E4
	Marsanne	E4
	Montélimar (1 et 2)	E4
	Pierrelatte	E4
	Saint-Paul-Trois-Châteaux	E4
	Autres cantons	E3
Eure	Les Andelys	E2
	Breuil-sur-Ivon	E2
	Conches-en-Ouche	E2
	Damville	E2
	Ecos	E2
	Etrépagny	E2
	Evreux (tous cantons)	E2
	Gaillon Campagne	E2
	Gisors	E2
	Nonancourt	E2
	Pacy-sur-Eure	E2
	Rugles	E2
	Saint-André-de-L'Eure	E2
	Vernueil-sur-Avre	E2
	Vernon (tous cantons)	E2
	Autres cantons	E1
Eure-et-Loir	Tous cantons	E2
Finistère	Tous cantons	E1
Gard	Alzon	E2
	Saint-André-de-Valborgne	E2
	Trèves	E2
	Vallerargue	E2
	Le Vigan	E2
	Alès (tous cantons)	E3
	Anduze	E3
	Barjac	E3
	Bessèges	E3
	Géolhac	E3
	La Grand-Combe	E3
	Lasalle	E3
	Lodignan	E3
	Quissac	E3
	Saint-Ambroix	E3
	Saint-Hippolyte-du-Fort	E3
	Saint-Jean-du-Gard	E3
	Sauve	E3
	Sumène	E3
	Vézénobres	E3
	Autres cantons	E4
Garonne (Haute)	Aspet	E2
	Bagnères-de-Luchon	E2
	Saint-Armand-Longpré	E2
	Savigny-sur-Braye	E2
	Selommes	E2
	Vendôme 1 et 2	E2
	Autres cantons	E3
Loire	Charlieu	E3
	La Pacaudière	E3
	Pélussin	E3
	Perreux	E3
	Rive-de-Gier	E3
	Roanne (tous cantons)	E3
	Saint-Haon-le-Châtel	E3
	Autres cantons	E2
Loire (Haute)	Allègre	E1
	Cayres	E1
	La Chaise-Dieu	E1
	Fay-sur-Lignon	E1
	Loudes	E1

DEPARTEMENT	CANTONS	ZONES
	La Salvetat-sur-Agout	E3
	Autres cantons	E4
Ille-et-Vilaine	Antrain-sur-Caresnon	E1
	Bocherel	E1
	Cancale	E1
	Châteauneuf-d'Ille-et-Vilaine	E1
	Combourg	E1
	Dinard	E1
	Dol-de-Bretagne	E1
	Hédé	E1
	Louvigné-du-désert	E1
	Montauban de Bretagne	E1
	Montfort sur Meu	E1
	Pleino-Fougères	E1
	Plélan-le-Grand	E1
	Saint-Auban-d'Aubigné	E1
	Saint-Briac-en-Cogles	E1
	Saint-Malo (tous cantons)	E1
	Saint-Méen-le-Grand	E1
	Tinténiac	E1
	Autres cantons	E2
Indre	Tous cantons	E3
Indre-et-Loire	Azay-le-Rideau	E2
	Bourgueil	E2
	Château-la-Vallière	E2
	Chinon	E2
	L'Île-Bouchard	E2
	Langeais	E2
	Nouvry-le-Roi	E2
	Richelieu	E2
	Autres cantons	E3
Isère	Allevard	E2
	Bourg-d'Oisans	E2
	Clelles-en-Trèves	E2
	Corps	E2
	Domène	E2
	Méans	E2
	Monestier-de-Clermont	E2
	La Mure	E2
	Valbonnais	E2
	Vif	E2
	Villard-de-Lans	E2
	Vizille	E2
	Autres cantons	E3
Jura	Tous cantons	E2
Landes	Tous cantons	E3
Loir-et-Cher	Droue	E2
	Marchenoir	E2
	Mondoubleau	E2
	Montoire-sur-le-Loir	E2
	Morée	E2
	Ouzouer-le-Marché	E2
	Passais la conception	E1
	Putanges-Pont-Ecrepin	E1
	Tinchebray	E1
	Trun	E1
	Vimoutiers	E1
	Autres cantons	E2
Pas-de-Calais	Tous cantons	E1
Puy-de-Dôme	Besse-et-Saint-Anastaise	E1
	La Tour-d'Auvergne	E1
	Saint-Germain-l'Herm	E1
	Aigueperse	E3
	Billom	E3
	Clermont-Ferrand ts cant.	E3
	Châteldon	E3
	Combronde	E3
	Ennezat	E3
	Issoire	E3
	Lezoux	E3
	Manzat	E3
	Marignies	E3
	Menat	E3

DEPARTEMENT	CANTONS	ZONES
	Le Monastier-sur-Gazelle	E1
	Pinols	E1
	Pradelles	E1
	Saugues	E1
	Autres cantons	E2
Loire-Atlantiques	Tous cantons	
Loiret	Tous cantons	E2
Lot	Latronquière	E2
	Sousoyrac	E2
	Autres cantons	E3
Lot-et-Garonne	Tous cantons	E3
Lozère	Aumont-Aubrac	E3
	Le Bleyard	E1
	Châteauneuf-de-Randon	E1
	Fournels	E1
	Grandieu	E1
	Langogne	E1
	Le Malzieu	E1
	Nasbinal	E1
	Saint-Alban-sur-Limagnole	E1
	Saint-Chély-d'Apcher	E1
	Autres cantons	E2
Maine-et-Loire	Tous cantons	E2
Manche	Tous cantons	E1
Marne	Tous cantons	E2
Marne (Haute-)	Tous cantons	E2
Mayenne	Tous cantons	E2
Meurthe-et-Moselle	Tous cantons	E2
Meuse	Tous cantons	E2
Morbihan	Tous cantons	E1
Moselle	Tous cantons	E2
Nièvre	Château-Chinon	E2
	Luzy	E2
	Montsauche	E2
	Moulins-Engilbert	E2
	Autres cantons	E3
Nord	Tous cantons	E1
Oise	Tous cantons	E2
Orne	Argentan (tous cantons)	E1
	Athis de l'Orne	E1
	Briouze	E1
	Domfront	E1
	Ecouché	E1
	Exmes	E1
	La Ferté-Fresnel	E1
	La Ferté-Macé	E1
	Fiers tous cantons	E1
	Gasé	E1
	Juvigny-sous-Andaine	E1
	Le Merlerault	E1
	Messei	E1
	Mortrée	E1
	Issy-l'Évêque	E2
	Luçonay-l'Évêque	E2
	Matour	E2
	Mesvres	E2
	Palinges	E2
	St-Bonnet-de-Joux	E2
	St-Léger-sous-Bouvray	E2
	Toulon-sur-Arroux	E2
	Autres cantons	E3
	Issy-l'Évêque	E2
	Luçonay-l'Évêque	E2
	Matour	E2
	Mesvres	E2
	Palinges	E2
	St-Bonnet-de-Joux	E2
	St-Léger-sous-Bouvray	E2
	Toulon-sur-Arroux	E2
	Autres cantons	E3
Sarthe	Tous cantons	E2
Savoie	Bourg-Saint-Maurice	E1
	Lanslebourg	E1

DEPARTEMENT	CANTONS	ZONES
	Pont-du-Château	E3
	Randan	E3
	Riom	E3
	Vertaizon	E3
	Veyre-Monton	E3
	Vic-le-Comte	E3
	Autres cantons	E2
Pyrénées-Atlantiques	Acoos	E2
	Arudy	E2
	Laruns	E2
	Nay-Bourdette (tous cantons)	E2
	Autres cantons	E3
Pyrénées (Hautes-)	Aureilhan	E3
	Castelnau-Magnoac	E3
	Castelnau-Rivière-Basse	E3
	Galan	E3
	Maubourguet	E3
	Ossun	E3
	Pouyastruc	E3
	Rabastens-de-Bigorre	E3
	Séméac	E3
	Tarbes (tous cantons) 5	E3
	Toumay	E3
	Trio-sur-Baise	E3
	Vic-en-Bigorre	E3
	Autres cantons	E2
Pyrénées-Orientales	Mont-Louis	E2
	Olette	E2
	Saillagouse	E2
	Arles-sur-Tech	E3
	Prades	E3
	Prats-de-Mollo	E3
	Saint-Paul-de-Fenouillet	E3
	Sournia	E3
	Vicça	E3
	Autres cantons	E4
Rhin (Bas)	Tous cantons	E2
Rhin (Haut)	Tous cantons	E2
Rhône	Amplepuis	E2
	St-Laurent-de-Chamousset	E2
	St-Symphorien-sur-Coize	E2
	Thizy	E2
	Autres cantons	E3
Saône (Haute-)	Tous cantons	E3
Saône-et-Loire	Charolles	E2
	Chaufailles	E2
	La Clayette	E2
	Gueugnon	E2
	Monts-sur-Guesnes	E2
	Neuville-de-Poitou	E2
	Poitiers (tous cantons)	E2
	St-Georges-lès-Baillargeaux	E2
	St-Gervais-les-Trois-Clochers	E2
	Les Trois-Moutiers	E2
	Vouillé	E2
	Autres cantons	E2
Vienne (Haute-)	Châlus	E3
	Le Dorat	E3
	Magnac-Laval	E3
	Ménériers-sur-Issoire	E3
	Oradour-sur-Vayres	E3
	Rochechouart	E3
	St-Junien (tous cantons)	E3
	St-Mathieu	E3
	St-Sulpice-les-Fouilles	E3
	Autres cantons	E3
Vosges	Tous cantons	E2
Yonne	Brienon-sur-Armançon	E2
	Cerisiers	E2
	Chéroy	E2
	Flogny-la-Chapelle	E2
	Joigny	E2

DEPARTEMENT	CANTONS	ZONES
	Modane	E1
	Aiguebelle	E2
	Aime	E2
	Albertville tous cantons	E2
	Beaufort	E2
	Bozel	E2
	La Chambre	E2
	Le Châtelard	E2
	Grésy sur Isère	E2
	Moûtiers	E2
	La Rochette	E2
	St-Jean-de-Maurienne	E2
	St-Michel-de-Maurienne	E2
	Ugine	E2
	Autres cantons	E3
Savoie (Haute-)	Chamonix-Mont-Blanc	E1
	St-Gervais-les-Bains	E1
	Alby-sur-Chéran	E3
	Frangy	E3
	Seynod	E3
	Scyssel	E3
	Autres cantons	E2
Seine Paris	Paris	E2
Seine-Maritime	Tous cantons	E1
Seine-et-Marne	Tous cantons	E2
Yvelines	Tous cantons	E2
Sèvres (Deux-)	Brioux-sur-Boutonne	E3
	Chief-Boutonne	E3
	Lezay	E3
	Melle	E3
	Sauzé-Vaussois	E3
	Autres cantons	E2
Somme	Tous cantons	E1
Tarn	Tous cantons	E3
Tarn-et-Garonne	Tous cantons	E3
Var	Comps-sur-Artuby	E3
	Autres cantons	E4
Vaucluse	Malacène	E3
	Mormoiron	E3
	Sault	E3
	Autres cantons	E4
Vendée	Tous cantons	E2
Vienne	Châtellerault (tous cantons)	E2
	Lençloître	E2
	Loudun	E2
	Lusignan	E2
	Mirebeau	E2
	Moncontour	E2
	Migennes	E2
	Poit-sur-Yonne	E2
	Saint-Florentin	E2
	St-Julien-du-Sault	E2
	Seignelay	E2
	Sens (tous cantons)	E2
	Sergines	E2
	Villeneuve-l'Archevêque	E2
	Villeneuve-sur-Yonne	E2
	Autres cantons	E3
Territoire de Belfort	Tous cantons	E2
Essonne	Tous cantons	E2
Hauts-de-Seine	Tous cantons	E2
Seine-Saint-Denis	Tous cantons	E2
Val-de-Marne	Tous cantons	E2
Val-d'Oise	Tous cantons	E2